



## Zmluva o výpožičke pozemkov

uzatvorená podľa § 659 a nasl. Občianskeho zákonníka (ďalej len ako „zmluva“)

### I. Zmluvné strany

**Požičiavateľ:** Rímskokatolícka cirkev, Farnosť Svrčinovec  
**Sídlo:** U Kubale 973, 023 12 Svrčinovec  
**V mene ktorého koná:** Mgr. Jozef Lazový, správca farnosti  
**IČO:** 37806301

(ďalej len ako „*Požičiavateľ*“)

**Vypožičiavateľ:** Obec Svrčinovec  
**Sídlo:** Svrčinovec 858, 023 12 Svrčinovec  
**IČO:** 00314323  
**V zast.:** Mgr. Renáta Majchráková, MBA, LL.M.

(ďalej len ako „*Vypožičiavateľ*“)

(Požičiavateľ a Vypožičiavateľ ďalej spolu tiež ako „*zmluvné strany*“ alebo jednotlivu „*zmluvná strana*“)

### II. Predmet výpožičky

- Požičiavateľ je výlučným vlastníkom nehnuteľnosti v 1/1 k celku, nachádzajúcej sa v kat. území Svrčinovec, obec Svrčinovec, okres Čadca, zapísanej v katastri nehnuteľností Okresného úradu Čadca, katastrálneho odboru, na LV č1445 ako:  
pozemok parcely reg. „C“, evidovanej na kat. mape pod parc. č.58, zastavaná plocha a nádvorie, o výmere 2397 m<sup>2</sup>,
- Požičiavateľ prenecháva vypožičiavateľovi nehnuteľnosti uvedené v bode 1. Tohto článku zmluvy (ďalej len ako „*pozemok*“ alebo „*predmet výpožičky*“), do dočasného užívania, a Vypožičiavateľ ho do dočasného užívania preberá.

### III. Predmet zmluvy

- Požičiavateľ na základe tejto zmluvy prenecháva bezodplatne vypožičiavateľovi predmet výpožičky za účelom vybudovania a prevádzkovania parku, s príslušnými úpravami sadovníckeho a terénneho charakteru v zmysle **Projektu – ktorý je prílohou č. 1 k tejto zmluve**, za pre potreby návštevníkov cintorína, bohoslužieb, farského úradu, a za podmienok uvedených v tejto zmluve.

#### **IV. Doba výpožičky**

1. Zmluva sa uzatvára do 31.12.2035, s obnovou doby nájmu v zmysle bodu 1. článku IX. tejto zmluvy.

#### **V. Výška, splatnosť a spôsob úhrady za výpožičku**

1. Zmluvné strany sa dohodli, že za predmet výpožičky špecifikovaný v čl. II. tejto zmluvy si vypožičiava Vypožičiavateľ bezodplatne, a je určený na bezodplatne užívanie, za podmienok, že Vypožičiavateľ bude tento pozemok využívať na účely uvedené v čl. III. tejto zmluvy, a nie na podnikateľské účely alebo odplacným spôsobom voči jeho užívateľom, a bude bezodplatne vykonávať údržbu predmetu výpožičky.

#### **VI. Práva a povinnosti Požičiavateľa**

1. Požičiavateľ sa zaväzuje odovzdať vypožičiavateľovi predmet výpožičky v stave podľa preberacieho protokolu, ktorý Vypožičiavateľ dôkladne pozná, akceptuje ho a v tomto stave ho preberá. Požičiavateľ a Vypožičiavateľ sa dohodli, že Požičiavateľ nie je v čase trvania výpožičky povinný predmet výpožičky udržiavať v stave spôsobilom na dohovorené užívanie, túto povinnosť na seba preberá Vypožičiavateľ.
2. Požičiavateľ je povinný zabezpečiť vypožičiavateľovi voľný prístup na predmet výpožičky podľa čl. II tejto zmluvy a jeho nerušené užívanie.
3. Požičiavateľ nebude zasahovať do zariadení či iných hnutelných vecí vnesených Vypožičiavateľom na predmet výpožičky, ak tieto Vypožičiavateľ na predmet výpožičky vniesol v súlade s dojednaným účelom výpožičky, okrem prípadu, ak Požičiavateľovi vznikla škoda, alebo mu hrozí škoda.
4. Požičiavateľ je oprávnený kontrolovať, či Vypožičiavateľ užíva predmet výpožičky v súlade s podmienkami dohodnutými v tejto zmluve.

#### **VII. Práva a povinnosti Požičiavateľa a Vypožičiavateľa**

1. Vypožičiavateľ sa zaväzuje prevziať predmet výpožičky v stave podľa preberacieho protokolu. Vypožičiavateľ sa zaväzuje predmet výpožičky užívať výlučne na účel, spôsobom a v rozsahu dohodnutom v tejto zmluve.
2. Vypožičiavateľ je povinný chrániť predmet výpožičky pred poškodením, nadmerným opotrebovaním a zničením, znehodnotením a zničením a zabezpečovať primeranú starostlivosť o predmet výpožičky a o jeho údržbu.
3. Vypožičiavateľ sa so stavom predmetu výpožičky oboznámil pred podpísaním tejto zmluvy a potvrdzuje, že predmet výpožičky preberá do užívania bez akýchkoľvek závad.
4. Vypožičiavateľ nie je oprávnený dať predmet výpožičky do podvýpožičky inej osobe

bez predchádzajúceho písomného súhlasu Požičiatel'a.

5. Vypožičiatel' sa zaväzuje realizovať výber terénnych úprav, výber drevín, príp. stromov, ich údržbu šetrným spôsobom, a po dohode s Požičiatel'om tak, aby tieto nadmerne nezaťažovali údržbu kostola, farskej budovy - neznečisťovali nadmerne listinnú rínu, alebo neboli finančne veľmi náročné na starostlivosť, príp. ich budúce odstránenie v prípade potreby.
6. Vypožičiatel' sa zaväzuje zachovať prístup Požičiatel'a, veriacich a návštevníkov ku kostolu, cintorínu a farskej budove, či už na slávenie bohoslužieb, stretnutie, bežnú prevádzku farnosti, údržbu alebo rekonštrukciu, t.j. umožniť užívanie Požičiatel'ovi predmetu výpožičky podobným spôsobom ako bolo pred podpisom zmluvy, s rešpektovaním sadovníckych úprav zo strany Požičiatel'a.
7. Vypožičiatel' preberá a nesie zodpovednosť za výsadbu, dreviny, stromy, ako už aj existujúce, ktoré budú zachované na Predmete výpožičky, za ich údržbu, bezpečnosť vo vzťahu k osobám ako aj k materiálnym hodnotám.
8. Starostlivosť o údržbu, ako i zimnú údržbu, už existujúcich ciest a chodníkov umiestnených na predmete výpožičky bude realizovať Požičiatel'.
9. Vypožičiatel' vyhlasuje, že si pred zahájením svojej činnosti v predmete výpožičky na svoje vlastné náklady a zodpovednosť zabezpečí a počas celej doby trvania výpožičky udrží v platnosti všetky úradné a iné povolenia požadované príslušnými všeobecne záväznými právnymi predpismi platnými a účinnými v Slovenskej republike na prevádzkovanie svojej činnosti v súlade s dohodnutým účelom výpožičky, ako aj samotné právne ustanovenia vzťahujúce sa k užívaniu a spravovaniu predmetu nájmu.

### **VIII. Všeobecné ustanovenia**

1. Doručením sa rozumie doručenie písomnosti doporučené poštou na adresu uvedenú v Článku I. tejto zmluvy, doručenie poštou, kuriérom alebo osobné doručenie zmluvnej strane. Za deň doručenia písomnosti sa pokladá aj deň, v ktorý zmluvná strana odoprie doručovanú písomnosť prevziať alebo v ktorý márne uplynie 18 dňová úložná doba pre vyzdvihnutie si zásielky na pošte, alebo v ktorý je na zásielke doručovanej poštou vyznačená poznámka, že „adresát sa odsťahoval“, „adresát je neznámy“ alebo iná poznámka podobného významu. Pre potreby doručovania prostredníctvom pošty sa použijú adresy na doručovanie zmluvných strán uvedené v záhlaví tejto dohody. Zmluvná strana, ktorá zmení adresu na doručovanie uvedenú v Článku I. tejto zmluvy je povinná bezodkladne oznámiť túto zmenu druhej zmluvnej strane písomne na adresu uvedenú v Článku I. tejto zmluvy.
2. Zmluvné strany sa zaväzujú, že si budú poskytovať potrebnú súčinnosť pri plnení

záväzkov z tejto zmluvy a navzájom sa budú včas informovať o všetkých skutočnostiach potrebných pre ich spoluprácu podľa tejto zmluvy.

3. Požičiavateľ sa zaväzuje odovzdať predmet výpožičky vypožičiavateľovi a Vypožičiavateľ sa zaväzuje prevziať predmet výpožičky od Požičiavateľa v deň začiatku výpožičkového vzťahu.

### **IX. Skončenie výpožičky**

1. Zmluvné strany sa dohodli, že výpožička dohodnutá touto zmluvou skončí:
  - a) písomnou dohodou zmluvných strán,
  - b) zánikom predmetu výpožičky,
  - c) odstúpením od zmluvy.

V prípade, ak ani jedna zo zmluvných strán najmenej 3 mesiace pred ukončením zmluvy písomne neoznámí svoju vôľu ukončiť zmluvu, tak zmluva sa predlžuje na obdobie ďalších piatich rokov.

2. Požičiavateľ môže kedykoľvek odstúpiť od zmluvy, ak Vypožičiavateľ napriek písomnej výstrahe užíva predmet výpožičky alebo ak trpí užívanie predmetu výpožičky takým spôsobom, že Požičiavateľovi vzniká škoda alebo že mu hrozí značná škoda, alebo ak porušuje body uvedené v článku VII. tejto zmluvy, a ani po písomnom upozornení nezjednal nápravu do 1 mesiaca.
3. V prípade ukončenia výpožičky Vypožičiavateľ na vlastné náklady vypracuje predmet výpožičky, a ten odovzdá Požičiavateľovi v stave zodpovedajúcom obvyklému opotrebeniu ku dňu skončenia výpožičky, alebo odpredá za 1 euro ním realizovanú výsadbu a vnesené veci na predmete výpožičky Požičiavateľovi.

### **X. Záverečné ustanovenia**

1. Práva a povinnosti z tejto zmluvy sa riadia právnym poriadkom Slovenskej republiky, najmä príslušnými ustanoveniami zákona č. 40/1964 Zb. Občiansky zákonník v znení neskorších predpisov.
2. Zmluva sa stáva platnou dňom jej podpísania zmluvnými stranami a jej schválením Rímskokatolíckou cirkvou, Žilinská diecéza, IČO: 420 630 43, Jána Kalinčiaka 1, Žilina, uvedeným na každom výtlačku zmluvy, a účinnou dňom nasledujúcim po dni jej zverejnenia webovom sídle Požičiavateľa v súlade s §47a ods. 1 zákona č. 40/1964 Zb. Občiansky zákonník v znení neskorších predpisov. Zmluvné strany zároveň súhlasia so zverejnením zmluvy v súlade s príslušnými ustanoveniami zákona č. 211/2000 o slobodnom prístupe k informáciám v platnom znení.
3. Zmluva je vyhotovená v štyroch rovnopisoch, jeden pre Požičiavateľa, dva pre

Vypožičiavateľa a jeden pre Rímskokatolícku cirkev, Žilinská diecéza.

4. Túto zmluvu možno meniť a dopĺňať iba písomnými dodatkami, podpísanými oboma zmluvnými stranami, pokiaľ v tejto zmluve nie je ustanovené inak, a jej schválením Rímskokatolíckou cirkvou, Žilinská diecéza.
5. Zmluvné strany si túto zmluvu prečítali, jej obsahu porozumeli a na znak toho, že obsah tejto zmluvy vyjadruje ich skutočnú a slobodnú vôľu, ju podpísali.

V Svrčinovci, dňa 26.2.2026

Požičiavateľ:



**Rímskokatolícka cirkev, Farnosť Svrčinovec**

v zast. Mgr. Jozef Lazový - farský admin

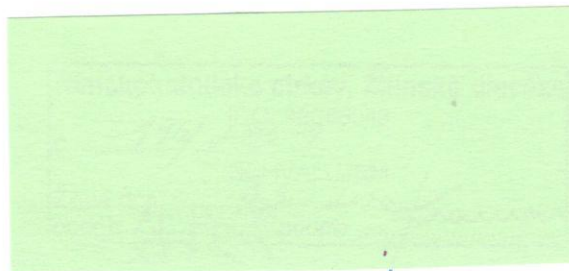
Vypožičiavateľ:



**Obec Svrčinovec**

v zast. Mgr. Renáta Majchráková, MBA, LL.M.,

**Rímskokatolícka cirkev, Žilinská diecéza- schválenie:**



Príloha č. 1: Projekt terénnych a sadovníckych úprav (príp. doplniť rozpis prvkov z rozpočtu)



OBNOVA ZELENÉ V OKOLÍ KOSTOLA - SVRČINOVEC



OKOLIE KOSTOLA - SVRČINOVEC

VYSADEBA PRED KOSTOLOM - LETNÉ KVITNUTIE



OKOLIE KOSTOLA - SVRČINOVEC

VYSADEBA PRED KOSTOLOM - LETNÉ KVITNUTIE



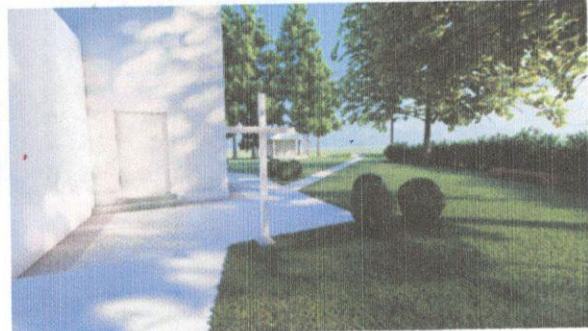
OKOLIE KOSTOLA - SVRČINOVEC

VYSADEBA PRED KOSTOLOM - LETNÉ KVITNUTIE



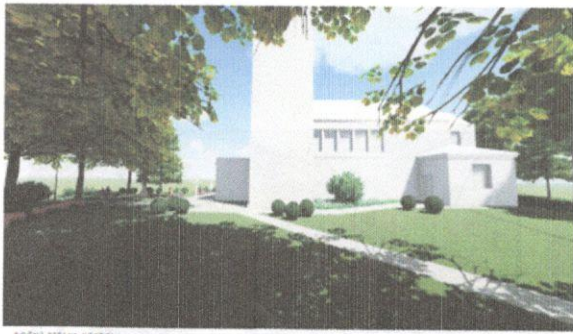
OKOLIE KOSTOLA - SVRČINOVEC

ZVÝŠENÁ SIVENÁ PLOCHA S OBIŠOVÝMI SESEDKM

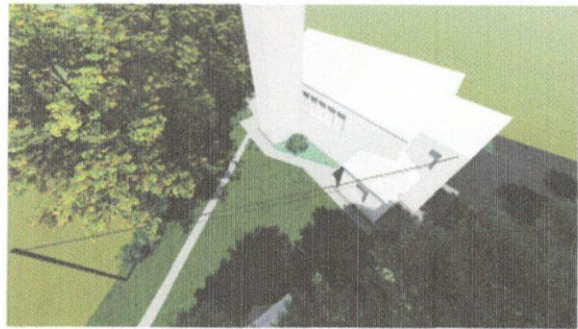


OKOLIE KOSTOLA - SVRČINOVEC

FP: KRÍŽ

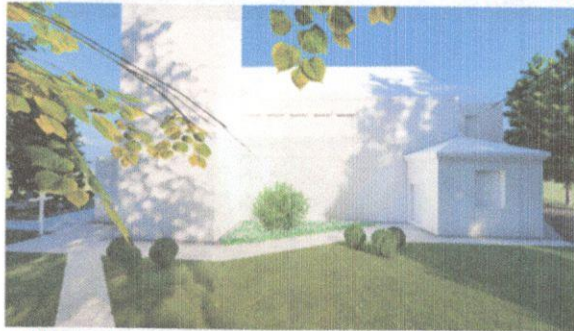


BOČNÁ STĚNA KOSTOLA



BOČNÁ STĚNA KOSTOLA

OKOLIE KOSTOLA - SVRČINOVEC



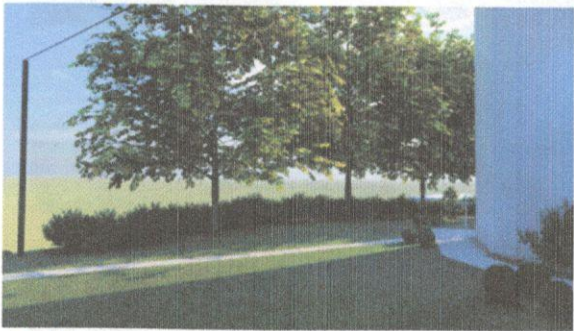
BOČNÁ STĚNA KOSTOLA

OKOLIE KOSTOLA - SVRČINOVEC



BOČNÁ STĚNA KOSTOLA - Konceptná vizualizácia a pohľad z pohľadu účastníka územného úväzku v prípade jeho zrealizácie

OKOLIE KOSTOLA - SVRČINOVEC



VYŠKIA KĚOV - vizualizácia a pohľad z pohľadu účastníka územného úväzku v prípade jeho zrealizácie

OKOLIE KOSTOLA - SVRČINOVEC



VYŠKIA KĚOV - vizualizácia a pohľad z pohľadu účastníka územného úväzku v prípade jeho zrealizácie

OKOLIE KOSTOLA - SVRČINOVEC



PRVÝ DEK - Prvá časť moderného objektu, ktorého celkové charakteristické prvky sú:

OKOLIE KOSTOLA - SVRČINOVEC



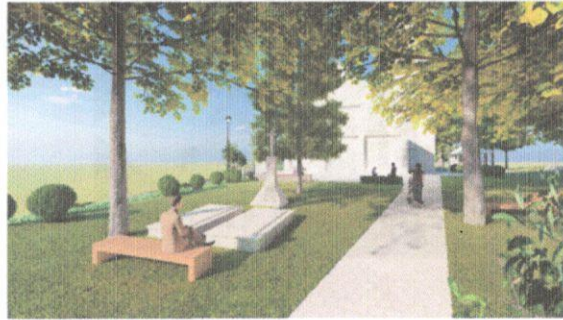
PRVÝ DEK - v prípade potreby realizácie, v rámci súvisiacich úprav

OKOLIE KOSTOLA - SVRČINOVEC



PRVÝ DEK - v rámci súvisiacich úprav

OKOLIE KOSTOLA - SVRČINOVEC



OKOLIE KOSTOLA - v rámci súvisiacich úprav

OKOLIE KOSTOLA - SVRČINOVEC



OKOLIE KOSTOLA - v rámci súvisiacich úprav

OKOLIE KOSTOLA - SVRČINOVEC



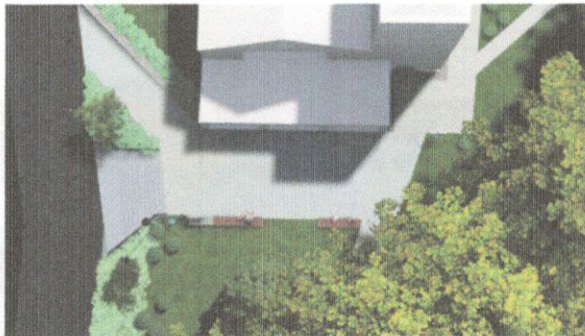
SKOBOROK - REPRÉZENTATÍVNY VSTUP

OKOLIE KOSTOLA - SVRČINOVEC



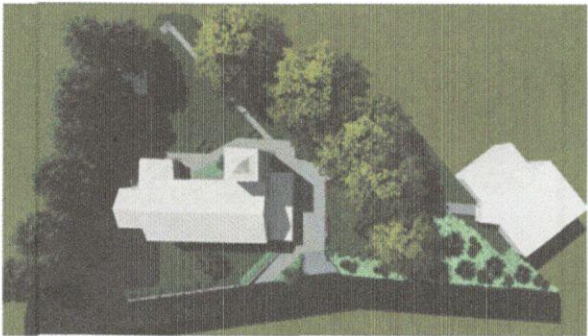
1C=03020 - REPREZENTATÍVNY VÝSTUP

OKOLIE KOSTOLA - SVRČINOVEC



PRÍSTAV PRED KOSTOLOM

OKOLIE KOSTOLA - SVRČINOVEC



CELKOVÝ ROZKRES

## Preberací protokol

k Zmluve o výpožičke pozemkov zo dňa.....

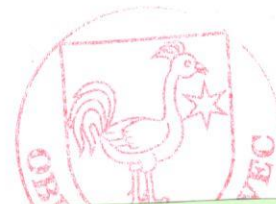
**Požičiavateľ:** Rímskokatolícka cirkev, Farnosť Svrčinovec  
**Sídlo:** U Kubale 973, 023 12 Svrčinovec  
**V mene ktorého koná:** Mgr. Jozef Lazový, správca farnosti  
**IČO:** 37806301

(ďalej len ako „Požičiavateľ“)

**Vypožičiavateľ:** Obec Svrčinovec  
**Sídlo:** Svrčinovec 858, 023 12 Svrčinovec  
**IČO:** 00314323  
**V zast.:** Mgr. Renáta Majchráková, MBA, LL.M.

**Požičiavateľ a vypožičiavateľ bez výhrad potvrdzujú odovzdanie a prevzatie predmetu výpožičky.**

V Svrčinovci, dňa 26.2.2026



Rímskokatolícka cirkev, Farnosť Svrčinovec

v zast. Mgr. Jozef Lazový - farský admin.

Obec Svrčinovec

v zast. Mgr. Renáta Majchráková, MBA, LL.M.,